

なかまたち



窓あけて窓いつぱいの春
種田 山頭火

次号発行は2013年6月予定です。お楽しみに！

パッセルくん

ころころころ

ころんっ

ホールインワン

#有益なことを つぶやこう by Twitter

◆人生を80年とすると睡眠に27年、食事に10年、トイレに5年の時間を費やす。これらを差し引くと残りはたったの38年。

◆鼻づまり解消。
1: 深く息を吸う。
2: 吐く息がなくなるまで、ゆっくりと息を吐く。3: 鼻をつまむ。4: 頭を上下にゆっくりと動かす。各2秒くらいのスピードで。5: これをぎりぎりのところまで続ける。
6: 鼻づまりが解消した、空気の通う鼻呼吸を楽しむ。

◆朝起きてすぐにベッドで10秒正座すると覚醒状態になり目が覚める。



コレが気になる



スープジャー

寒さもだんだんとやわらぎ、いつの間にか桜も咲きました。春はもうすぐそこです。あたたかくなってくると、外に出かけたくなりますね。うららかな陽気、青い空の下で食べるお弁当は格別です。そこに温かいスープもあつらいいですね。スープの温度を保ったまま携帯できる『スープジャー』が今人気をよんでいます。

朝作ったお味噌汁やポタージュを真空断熱保温するので、お昼になってもさめずにあたたか。この機能をいかして、素材をいれておけばお昼に食べごろになるお手軽レシピも色々考案されています。お米とインスタントスープと熱湯をいれて雑炊に、春雨と白菜ととりがらスープでヘルシー中華スープなど、気軽に楽しめます。

しりとり

【頭の体操】なにがはいるか、考えてみよう

まちがいがさがし

左右のイラストを見比べて違っているところに丸をつけましょう。相違点は全部で7か所です。すべてのまちがいに丸をつけ下枠内をご記入のうえ応募袋へご提出ください。正解者には星野社長のポケットより500円を差し上げます。

なかまたち vol.18 まちがいがさがし応募用紙 今回の社内報でよかった記事にチェックをつけてください (3つまで)

お名前 表紙 ご挨拶 パッセルくん その他

気になるニュース コレが気になる!

歳時記 有益なことをつぶやこう

はじめまして、
この度入社しました浮ヶ谷です。
営業所属・試作室に配属されました。
どうぞよろしくお願ひします。



パックウエル八潮 さくら、見頃です。

今年は何年にも比べ開花が早まりました。気候の移り変わりよりも先に、さくらの花が春らしさを届けてくれました。休憩時間などにぜひ空を見上げてみてくださいね。



優秀試作品決定!



年度内、社内で最も優れた試作品を協議した結果、掲載の2点が見事選ばれました。
該当作品を作成したのは試作室の藤田さんです。パッケージにはまだまだ色々な可能性がありそうです。ぜひ皆さんのアイデアを生かしてゆきましょう。



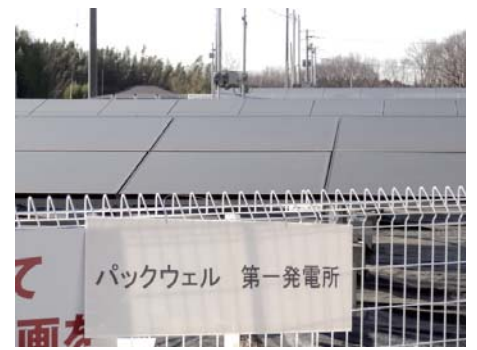
中国人実習生3名が、日本で3年間の実習生活を終え、**実技実習終了証書**を取得しました。4月12日に帰国する予定です。長い間ガンバリました！お疲れ様！

おつかれさまでした!



任さん 孔さん 千さん

パックウエル



第一発電所

今年2月から、パックウエルで新しい試みがスタートしました。その名も「パックウエル第一発電所」！その名の通り発電所を作ってしまったのです。茨城県銚田市鳥栖の、日当たりのいい田圃地帯に太陽光発電設備を設置しています。発電出力は約50KW。少しでも環境問題に貢献できることを期待しています！



はじめました

繋がることはいいことだ。通話はナシよ。

東京メトロとNTTドコモ、KDDI、ソフトバンクモバイル、イーアクセスの携帯電話4社は、東京メトロほぼ全線のトンネル内でスマートフォンを含む携帯電話が利用できるよになると発表した。以前より車内や駅構内での情報化を進めていたが、今回はひとつの節目となる。先だって東西線、日比谷線、半蔵門線、千代田線の4線では利用できるようになっていた。遅れていた銀座線、丸ノ内線、南北線も、この度工事を終えた。残るは有楽町線と副都心線の一部区間。これは連絡線の設置工事の為、平成28年度中まで先送りになるとい。なお、東京メトロはメールやネット接続を想定して今回の整備を行っており、「車内ではこれまで通り携帯電話での通話はご遠慮いただく」としている。

白米やめてもそんだけ食べてりや痩せないよ。

日本糖尿病学会は治療における体重適正化のための食事について「総エネルギー摂取量の制限を最優先」とし、炭水化物のみを極端に制限した食事療法は「現時点では薦められない」とした。食事療法における炭水化物の摂取について賛否が分かれているが、長期的な効果や安全性などを考慮すると根拠が不足しているとした。米学会の今年の発表では、2年間までの短期間では肥満の減量に有効であるかもしれないとする一方、最適な栄養素摂取比率は病態によって異なるとし、この比率にかかわらず「総エネルギー摂取量の適正化を優先すべき」としているという。また、欧米と日本とは肥満度が異なることから、今後積極的に調査・研究の対象とすべき課題に位置付けている。

早くなんとかしてください。

スギの木にスプレーすると、花粉をつくる「雄花」だけを狙い撃ちして枯らし、翌年の花粉発生を抑える。そんな新技術を、森林総合研究所が開発した。国民病ともいわれるスギ花粉症。無花粉スギの植樹なども進められているが、成長には長い年月がかかる。今回の技術は、今あるスギの花粉発生を抑えることができるという有効性が特徴だ。2004年福島県内のスギ林で、通常は褐色のはずの雄花が黒く変色しているのが見つかった。詳しく調べると、「シドワイア・ジャポニカ」というカビの一種が、スギの雄花を枯らしたためと分かった。このカビの胞子を研究し、スギ花粉抑制スプレーは開発された。安全性や生態系への影響を確認する大規模試験が今秋にも始まる見通しだ。



桜の花 雪の日は寒さに耐えて堪えている様にも見えました。そして暖かくなる日を待ち続けて 一気に開花し そして見事に散ります。これって日本人の心に有る武士道気質にも通じるのでしょうか。

さて、日本の経済もアベノミクス現象に一喜一憂しているようですが我々の所に効果が表れるのはいつになるのでしょうか？ 年金問題に目を向ければ 支給年度の延長 額の減少 掛け金の増加 と全く将来の希望が苛まれるようなことが多いです。しかし、こんな時こそ 桜のように堪えようではありませんか。 **きっと春が来ます。**そして **花を咲かせましょう。でも、パッと散る花ではなくて咲き続ける花を。**

話は変わりますが 電気の消費が減らないのに発電能力が落ちてきています。これは原子力発電ができなくなっているからです。そこでわが社も環境問題に尽力するべく **太陽光発電所を建設しました。**設置場所は八潮第一工場の屋上と茨城県銚田市です。両方ともに約毎時50kwを生み出す能力を持っています。発電した電力は東京電力さんに売って皆さんのお役にたつように使われます。ですから 雨が降らないように テルテル坊主を沢山作ってくださいね。

編集長 星野雅人



4月1日「エイプリルフール」



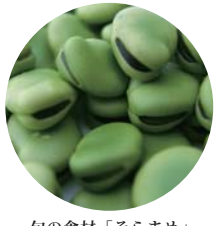
5月連休「ゴールデンウィーク」



5月5日「端午の節句」



5月12日「母の日」



旬の食材「そらまめ」



旬の食材「新じゃがいも」



通常のスギ雄花



死滅したスギ雄花